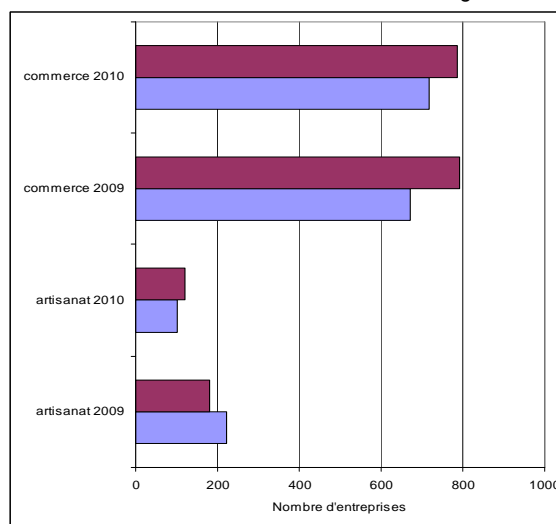


# TRAIT DE TERRITOIRE

## La création d'entreprise en 2009 et 2010

Source : greffe du tribunal de commerce de Bergerac – Chambre des Métiers Dordogne



Le nombre de créations d'entreprises a diminué entre 2009 et 2010 (- 7,1 %).

Le nombre de radiations a également diminué (- 8,2 %).

Au total, le solde création/reprise reste positif et stable sur cette période (de 82 en 2009 à 86 en 2010).

■ création reprise  
■ radiation

## Les projets de recrutement des entreprises : les 11 métiers les plus cités

Libellé du métier	Projets de recrutement	Difficultés à recruter	Emplois saisonniers
Viticulteurs, arboriculteurs salariés, cueilleurs	478	55 %	96 %
Agriculteurs salariés, ouvriers agricoles	442	28 %	96 %
Serveurs de cafés, de restaurants et commis	313	42 %	69 %
Ouvriers non qualifiés des Industries agro-alimentaires	234	25 %	78 %
Professionnels de l'animation socioculturelle	207	10 %	98 %
Cuisiniers	196	51 %	73 %
Aides, apprentis, employés polyvalents de cuisine	190	41 %	77 %
Employés de l'hôtellerie	144	31 %	92 %
Agents d'entretien de locaux	129	18 %	51 %
Maraîchers, horticulteurs salariés	105	78 %	100 %
Aides soignants	100	49 %	6,6 %

Source : BMO Pôle emploi 2010

Les 11 métiers (10 % du total) qui recrutent le plus (soit 10 % des métiers recensés dans l'enquête) constituent 59 % du total des projets de recrutement.

Les secteurs de l'agriculture ou des industries agro-alimentaires constituent la part la plus importante (29,2 %) du total des projets de recrutement.

Ensuite, viennent des salariés de l'hôtellerie-restauration (serveurs, cuisiniers ...), de l'animation et du service à la personne (agent d'entretien, aide soignant).

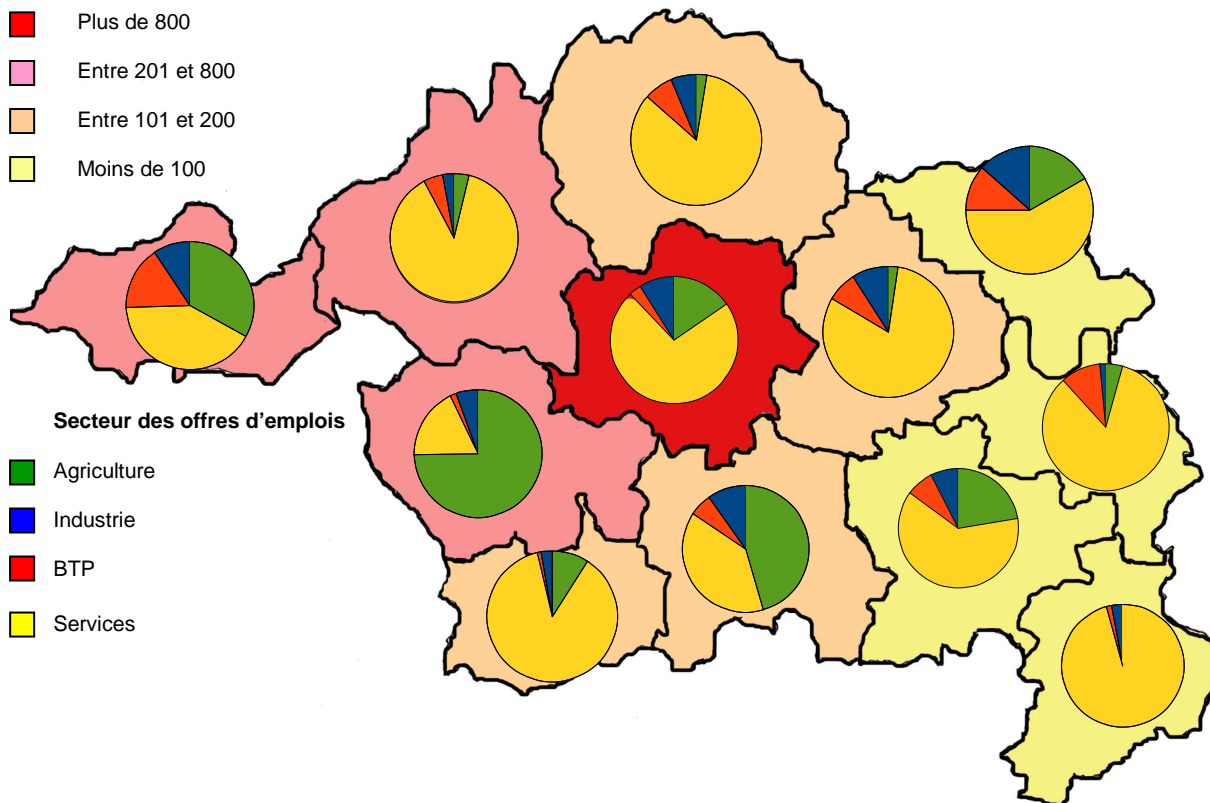
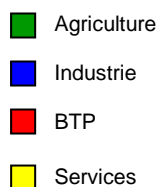
En masse, la majorité des emplois sont qualifiés de saisonniers.

## Nombre d'offres d'emplois par canton enregistrées à Pôle Emploi au 31-12-2009

### Nombre d'offres d'emplois / canton



### Secteur des offres d'emplois



Source : Pôle Emploi de Bergerac

Par rapport à 2008, le nombre total d'offres a augmenté sur les cantons de Vélines et Eymet. A contrario, il a diminué sur le canton du Buisson.

L'offre d'emploi est à dominante agricole sur le canton de Sigoulès (74,6 % du total des offres). Elle est encore importante sur les cantons de Vélines (33%) et Issigeac (45,4 %), malgré une baisse de ce secteur entre 2008 et 2009 sur ces mêmes cantons.

L'offre d'emploi industriel (plus de 10 % des offres) se maintient sur le canton de Sainte-Alvère. Par contre, par rapport à 2008, elle s'érode sur les cantons de Vélines (9,4%), Bergerac (8,9%) et Villamblard (6,3%).

Les offres d'emploi en services constituent plus des deux tiers des offres sur la majorité des cantons du Bergeracois. Trois cantons enregistrent un montant inférieur à la moitié des offres : Vélines (41,5 %), Issigeac (38,8 %) et Sigoulès (18,2 %).

### Les Demandeurs d'Emploi en Fin de Mois (DEFM) A,B,C : évolution 2009/2010

Source : Maison de l'Emploi Sud Périgord

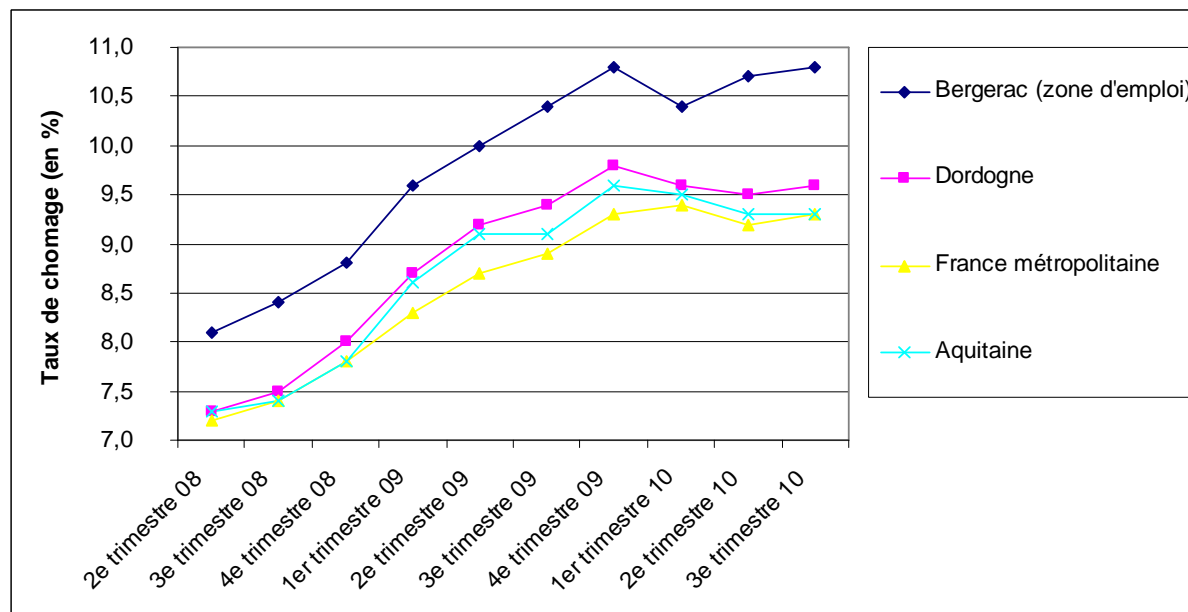
Zone d'emploi ou publics	Novembre 2009	Novembre 2010	Evolution 09/10
Bergerac : DEFM A	4 497	4 778	+ 6,25 %
DEFM A+B+C	6 429	7 044	+ 9,57 %
Moins de 25 ans	20 % (oct.)	20 %	
Femmes	52,6 % (oct.)	50 %	- 2,6 points
Plus de 50 ans	20,3 % (oct.)	18 %	- 2,3 points

Le nombre de DEFM, quelle que soit leur catégorie, a progressé sur un an en Bergeracois.

Sur la même période dans la zone d'emploi de Bergerac, en %, la part des moins de 25 ans est restée stable, tandis que la part des femmes et des plus de 50 ans a diminué.

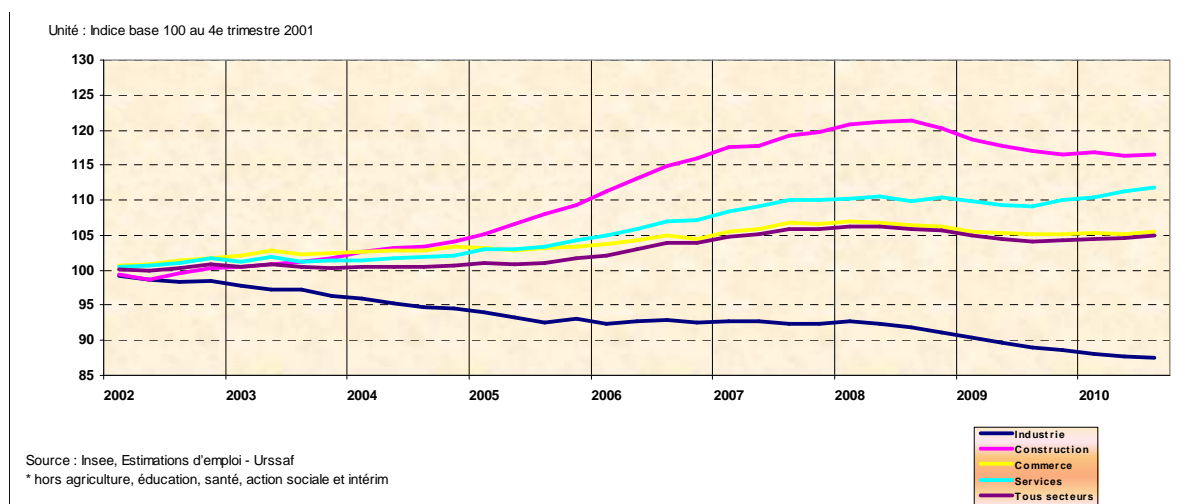
### Taux de chômage entre le 2<sup>e</sup> trimestre 2008 et le 3<sup>e</sup> trimestre 2010

Source : Insee



Les courbes de progression du chômage aux différentes échelles connaissent la même progression. La période étudiée débute au 2<sup>e</sup> trimestre 2008, moment où le taux de chômage repart à la hausse, après 2 ans de baisse continue. Sur la période étudiée, le taux de chômage du Bergeracois est plus important que celui des autres territoires. Ce taux a dépassé le seuil des 10 % au 2<sup>e</sup> trimestre 2009. Depuis cette période, il se stabilise à 10,8 %

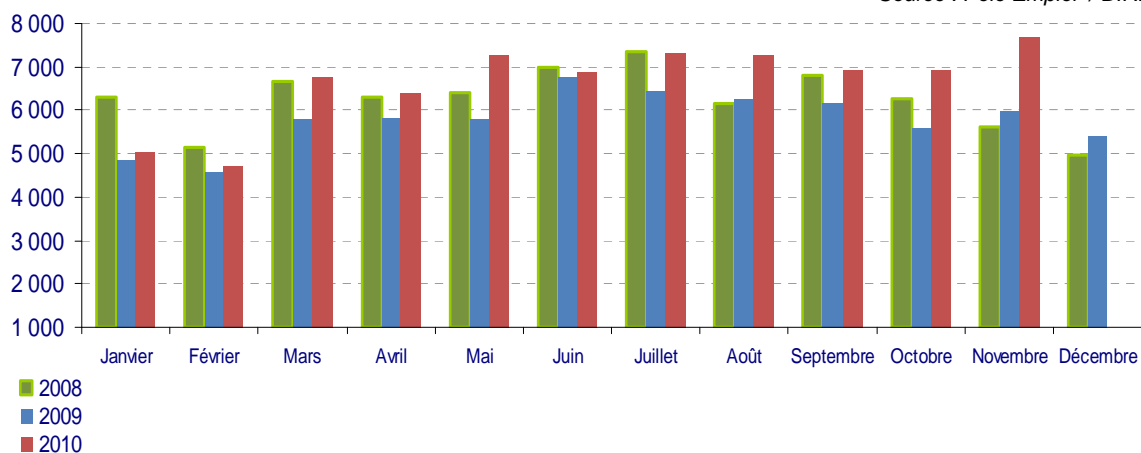
## Emploi salarié marchand (hors agriculture, éducation, santé, action sociale et intérim)



Toutes les branches d'emploi représentées ont augmenté leurs effectifs depuis 2002, hormis l'industrie. La progression de la construction a été la plus forte mais elle diminue depuis fin 2008. Le secteur des services a progressé moins vite, et malgré une stagnation en 2009, l'augmentation s'est poursuivie en 2010. Le secteur du commerce stabilise ses effectifs depuis 2006.

## Travail intérimaire (nombre de contrats)

Source : Pôle Emploi / DIRECCTE



Le nombre de contrats intérimaires avait tendance à augmenter jusqu'au mois de juillet avant de diminuer en fin du 2<sup>nd</sup> semestre. En 2010, le seuil de 7 000 contrats est dépassé dès le mois de mai, il reste stable jusqu'en octobre et poursuit son augmentation en novembre.

## Trait de Territoire

Conception - rédaction - édition : Maison de l'Emploi Sud Périgord / Pays du Grand Bergeracois  
Les Séguinots - 16, route d'Eymet 24100 SAINT-LAURENT-DES-VIGNES  
Tél. : 05 53 27 30 18 - Fax : 05 53 27 30 30 - [contact@pays-de-bergerac.com](mailto:contact@pays-de-bergerac.com)  
Directeurs de la publication : Dominique ROUSSEAU - Pierre-Alain PERIS  
Crédits images : Pays du Grand Bergeracois  
Impression : Bergerac Impression - Imprimé sur papier recyclé